

# Orientación para el sistema de formación español para estudiantes de *Seconde*

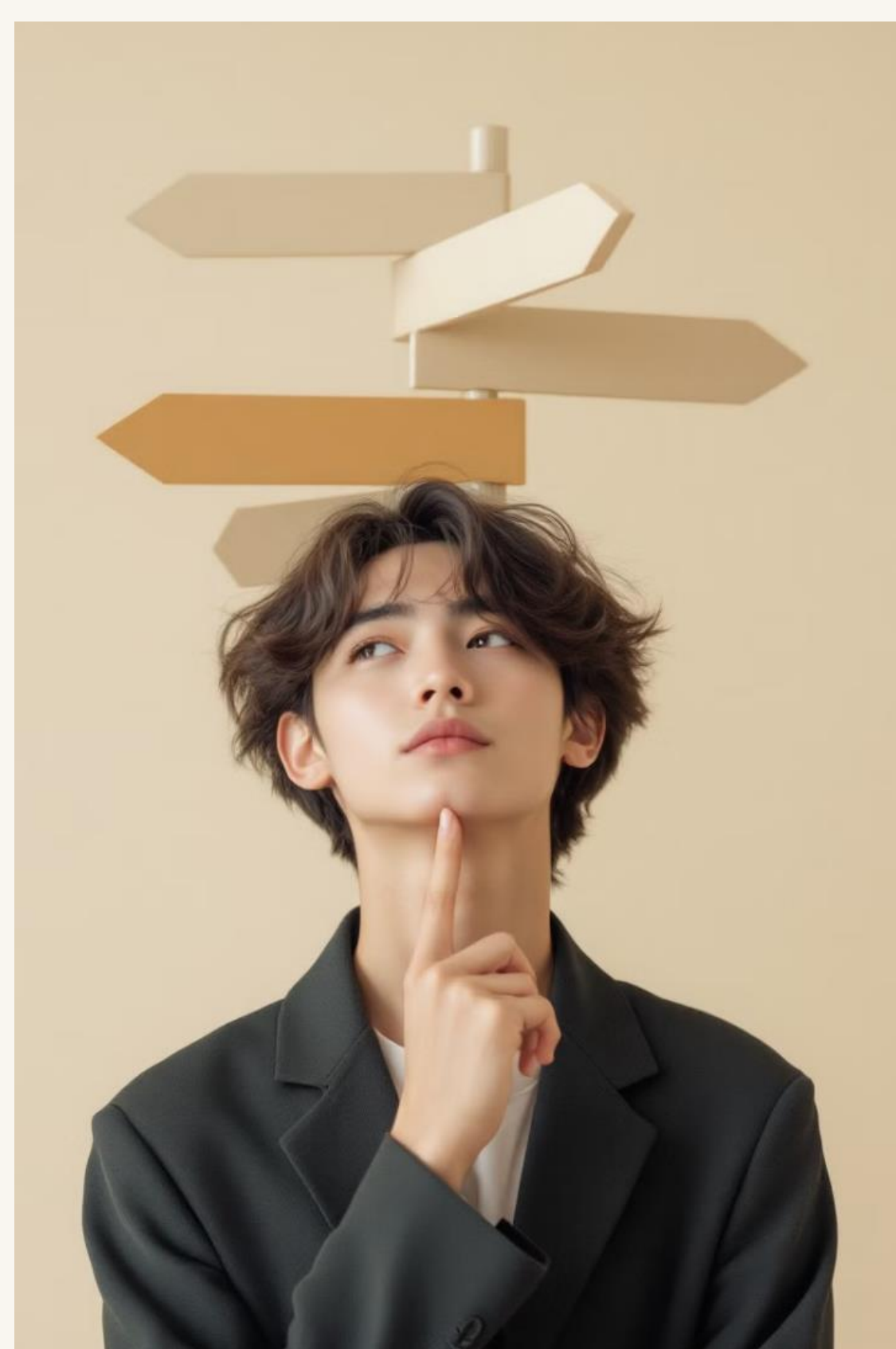


Presentación por el Director Técnico, Daniel Pineda

*enero de 2026*

Por favor, preparad las preguntas para el final con papel y boli





# Toma de Decisiones

## ■ **No temas decidir**

Es natural tener dudas.

Arriésgate y elige con toda la información disponible.

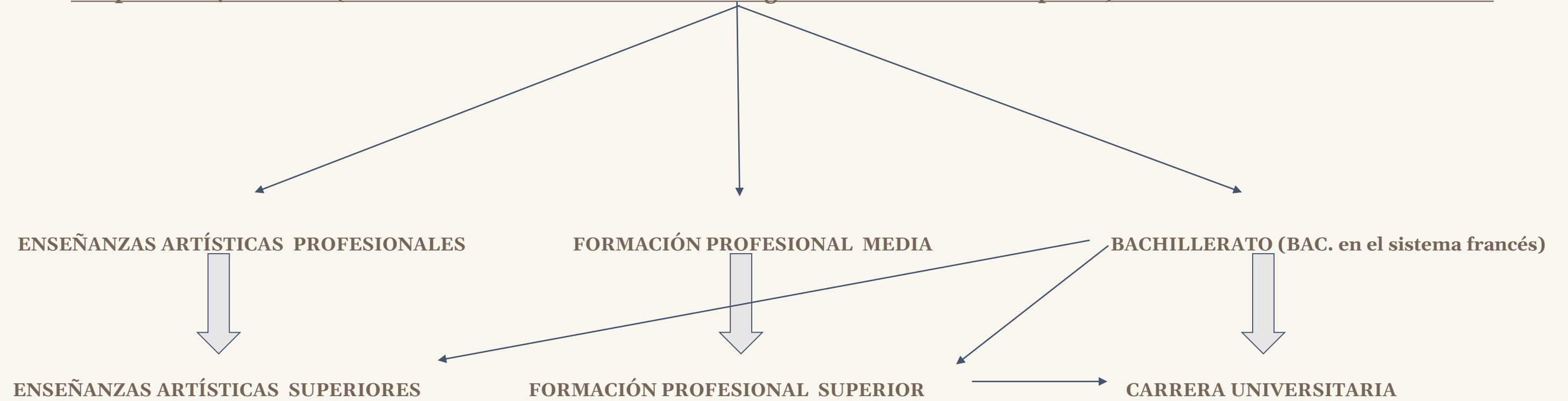
## ■ **Evita errores comunes**

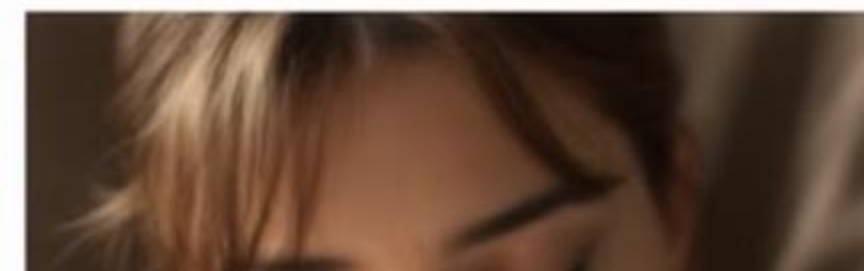
No elijas sin información, por presión o solo por las salidas laborales.

## ■ **Tómate tu tiempo**

Valora todas las alternativas. No decidas con prisas. Acepta que tu proyecto de orientación puede evolucionar y cambiar.

Después de 4º de ESO (fin de la Educación Secundaria Obligatoria en el sistema español) = *Seconde* en el sistema francés





# Enseñanzas Artísticas no universitarias

1

**Enseñanzas Artísticas Profesionales:** 3 o 4 años tras 4º de ESO (2nde)

Música, Danza, Artes Plásticas, Diseño (grados medio y superior).

2

**Enseñanzas Artísticas Superiores:** 2 a 5 años

Música, Danza, Arte Dramático, Conservación y Restauración, Diseño, Artes Plásticas.

Acceso desde Enseñanzas Artísticas Profesionales o bien con BAC homologado a bachillerato español.

# Formación Profesional

1



## FP de Grado Medio

Después de 4º de ESO (2nde).

Duración: 2 años.

¿Qué ciclo formativo de grado medio elijo?

Actividades Físicas y Deportivas	Imagen y Sonido
Administración y Gestión	Industrias Alimentarias
Agraria	Informática y Comunicaciones
Artes Gráficas	Instalación y Mantenimiento
Comercio y Marketing	Madera, Mueble y Corcho
Electricidad y Electrónica	Química
Energía y Agua	Sanidad
Fabricación Mecánica	Seguridad y Medio Ambiente
Hostelería y Turismo	Servicios Socioculturales y a la Comunidad
Imagen Personal	Textil, Confección y Piel
	Transporte y Mantenimiento de Vehículos

2

## FP de Grado Superior

A los 18 años, con o sin alternancia dual.

Acceso desde FP Grado Medio o bien con BAC homologado a bachillerato español.

Duración: 2 años.

# Carrera Universitaria

En toda la UE se mide en créditos universitarios (ECTS). Además, en España se clasifican en 5 ramas de conocimiento.



1

**Bachillerato español o BAC de un país de la UE** (homologación para obtener título de cada país no necesaria)

Importancia de las asignaturas de especialidad.

2

## Grado (bac+4)

A partir de los 18 años.

Grados por ramas de conocimiento.

En general, 240 créditos ECTS (4 años)

*> 1 crédito universitario europeo (ECTS) = 25h de estudio y dedicación a la asignatura (incluyendo la asistencia a clases).*

3

## Máster (bac+5)

Especialización no necesariamente en el mismo campo del grado.

60 ECTS (1 año). También existen másteres de 120 ECTS (2 años).

4

## Doctorado (bac+8)

Para investigación o trabajar en la universidad.

Materias básicas por rama de conocimiento

Artes y Humanidades	Ciencias	Ciencias de la Salud	Ciencias Sociales y Jurídicas	Ingeniería y Arquitectura
Antropología. Arte. Ética. Expresión Artística. Filosofía. Geografía. Historia. Idioma Moderno. Lengua. Lengua Clásica. Lingüística. Literatura. Sociología.	Biología. Física. Geología. Matemáticas. Química.	Anatomía Animal. Anatomía Humana. Biología. Bioquímica. Estadística. Física. Fisiología. Psicología.	Antropología. Ciencia Política. Comunicación. Derecho. Economía. Educación. Empresa. Estadística. Geografía. Historia. Psicología. Sociología.	Empresa. Expresión Gráfica. Física. Informática. Matemáticas. Química.

*Materias no exhaustivas a modo de ejemplo que pueden repetirse en algunas ramas.*

# Las especialidades del



## Bac général : (3) en première y (2) en terminale

- Histoire géographie, géopolitique et sciences politiques
- Humanités, littérature et philosophie
- Langues, littératures et cultures étrangères/régionales : Anglais
- Langues, littératures et cultures étrangères/régionales : Espagnol
- Langues, littératures et cultures étrangères/régionales : Catalan
- Mathématiques
- Numérique et science informatique
- Physique-chimie
- Sciences de la vie et de la Terre
- Sciences économiques et sociales

## Módulos : PCE españolas (1 o 2) en terminale, si universidad pública

> *Si eliges las ramas universitarias de: Artes – Humanidades – Ciencias Jurídicas y Sociales:*

- Historia del Arte
- Geografía (española)
- Empresa y negocios (Economía)
- Matemáticas aplicadas a las c. sociales

> *Si eliges las ramas universitarias de: Ciencias – Ciencias de la salud - Ingeniería y Arquitectura:*

- Biología
- Matemáticas (también conocida como “Matemáticas II”)
- Física
- Química



“Ni todas las ‘Spé’ francesas que existen ni todos los módulos para PCE españolas que hay, se proponen en nuestro Liceo, aunque sí las y los más comunes”

Cuanto más se parezcan las ‘Spé’ francesas elegidas a los Módulos, mejor se podrá abordar el contenido de estos, y también se podrá optar a equivalencias.

# Cálculo de la nota de admisión universitaria



**Carreras públicas y privadas:** nota del BAC convertida /10, con fórmula de conversión oficial

**Carreras públicas muy selectivas:**

**Nota de admisión /14 = nota BAC /10 + 0,2\*nota PCE A /10 + 0,2\*nota PCE B /10**

*\*Tablas de ponderación (con las PCE aceptadas por carrera) y notas de corte: [yaq.es/selectividad](http://yaq.es/selectividad)*

*Ejemplo: Medicina en la UB acepta las PCE: Biología, Física, Química. La nota de corte 2025 para la admisión es 12,85/14*

*\*Programas de las PCE y ejemplos de exámenes: [https://unedasiss.uned.es/oferta\\_asignaturas](https://unedasiss.uned.es/oferta_asignaturas)*

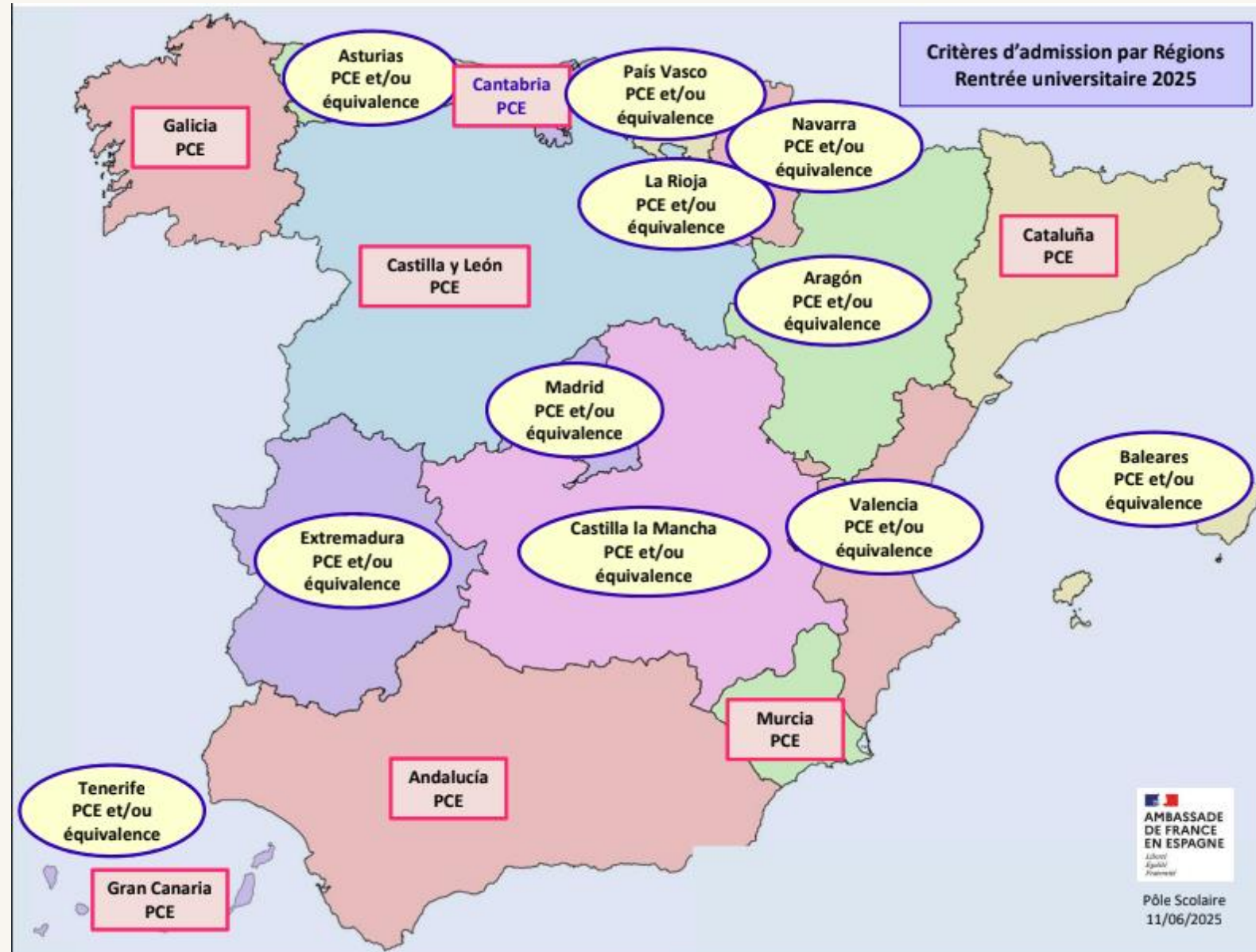
*Nota mínima aceptada: 5/10. Se puede subir nota: dos convocatorias de PCE por año*

# Tabla de Equivalencias (reconocimientos) – no se aplica en Cataluña

Solo puede solicitarse el reconocimiento de materias examinadas durante los dos años posteriores a su finalización

Materia(s) francesa(s) LFB	Materia española	Condiciones
Spé Physique-Chimie	Química	Nota mínima en terminale 10/20
	Física	
Spé LLCE Anglais	Inglés	
Spé SES	Economía de la Empresa	
Philosophie	Historia de la Filosofía	
Spé HLP	Movimientos Culturales y Artísticos	
<u>Spé Mathématiques</u> + mathématiques expertes	Matemáticas II	Nota mínima en terminale 10/20 + nota mínima en terminale 10/20
<u>Spé SVT</u> + enseignement scientifique	Biología	Nota mínima en terminale 10/20 + media mínima 10/20 entre première y terminale
<i>La nota se convierte a sistema español dividiendo entre 2 solo la nota de la materia principal (Spé) si hay dos</i>	<i>No hay equivalencia para: Geografía, Matemáticas aplicadas a CCSS, Historia del arte</i>	<i>Las condiciones son verificadas por UNEDasiss solo a partir del <u>relevé de notes du baccalauréat</u></i>

# Autonomías donde se puede elegir la mejor nota entre PCE o Equivalencia (reconocimiento), o combinar



# Dónde informarse para elegir



- **Formación Profesional** y Estudios universitarios en Cataluña con notas de corte:

<https://www.unportal.net/>

- Estudios universitarios en toda España con notas de corte: <https://yaq.es/>

- También hay mucha información directamente en las webs de las universidades.

- Y estos eventos:

***FORUM DES FORMATIONS: SÁBADO 24 DE ENERO (09:00-14:00), LFB***

***SALÓ DE L'ENSENYAMENT: 18-22 DE MARZO 2026, RECINTO DE MONTJUÏC***

# Los idiomas distintos del francés se pueden elegir en *première y terminale*



\*En *première y terminale* tres idiomas son recomendables.

\*El catalán es compatible con todas las asignaturas, incluyendo español e inglés.

\*Es muy importante para estudiar en las universidades catalanas.

\*Es **requisito** haber cursado catalán desde *CP* hasta *terminale* para obtener un certificado de equivalencia a **C1** que otorga la **Generalitat**, útil para trabajar.

\*En los boletines de *première y terminale* puede ser valorado en universidades internacionales prestigiosas, y en *Parcoursup*.

Para la parte de evaluación continua del *baccalauréat*, las lenguas distintas del francés se deben ordenar libremente como LVA - debe ser una lengua oficial de todo un país - (coef. 6), LVB (coef. 6) y LVC voluntaria (coef. 4). Lo lógico es jerarquizarlas en función del dominio del idioma.

## Los idiomas distintos del francés se pueden elegir en *première* y *terminale*

En el LFB hay tres secciones que no influyen en el acceso a la universidad española, con posibles menciones en el título de *Baccalauréat*: **menciones no tenidas en cuenta en el sistema universitario público español**, pero sí importantes en Francia (y en otros países):



- “*Bac général Section Européenne Espagnole*”: si hay español y *Geografía e Historia* en español, además también puede haber catalán y/o inglés
- “*Bac général ou technologique-STMG Section Européenne Anglaise*”: si hay inglés y DNL\* en inglés, además también puede haber catalán y/o español
- “*Bac général français international Trilingue ou Quadrilingue*”: si hay literatura y DNL\* en español, en inglés y en catalán. **En este caso no hay hueco en el horario semanal para inscribirse a los módulos del LFB y las PCE se deberán preparar fuera.**

\*DNL = Disciplina no lingüística



# Concurso literario de la Fundación Sara Sánchez Coma

- La Fundación Sara Sánchez Coma propone un **concurso de escritura** destinado al alumnado del LFB. El concurso está abierto en 4 lenguas: francés, español, catalán e inglés.
- Se propone, entre otros, al alumnado de **Seconde**, la redacción de un texto (poesía o prosa) en torno al tema: «**Racines, Raíces, Arrels, Roots**». El trabajo puede ser guiado por los profesores del idioma y también puede ser completamente libre.
- Fecha límite para entregar los textos, por correo electrónico, **[info@fundacionsarasanchezcoma.org](mailto:info@fundacionsarasanchezcoma.org)** → **6 de marzo.**

**Los premios son muy interesantes.** Entrega el **23 de abril a las 14:40** en la sala Dravet.

*Toda la información referente a las modalidades del concurso se encuentra en la página web de la Fundación.*

## Anexo: Fórmulas de conversión de la nota del *baccalauréat*.

Notes du Bac/20	Formules de conversion des notes du Bac	Notes sur /10
10	$(0,8372 * \text{nota} - 3,3714)$	5,001
11		5,840
12	$(0,502 * \text{nota} + 0,6579)$	6,682
13		7,184
14	$(0,3719 * \text{nota} + 2,479)$	7,686
15		8,057
16		8,427
17	$(0,394 * \text{nota} + 2,123)$	8,821
18		9,215
19		9,609
20		10

Fórmulas del acuerdo franco-español del 15/03/2021 (en vigor)