

Orientación para el sistema educativo español



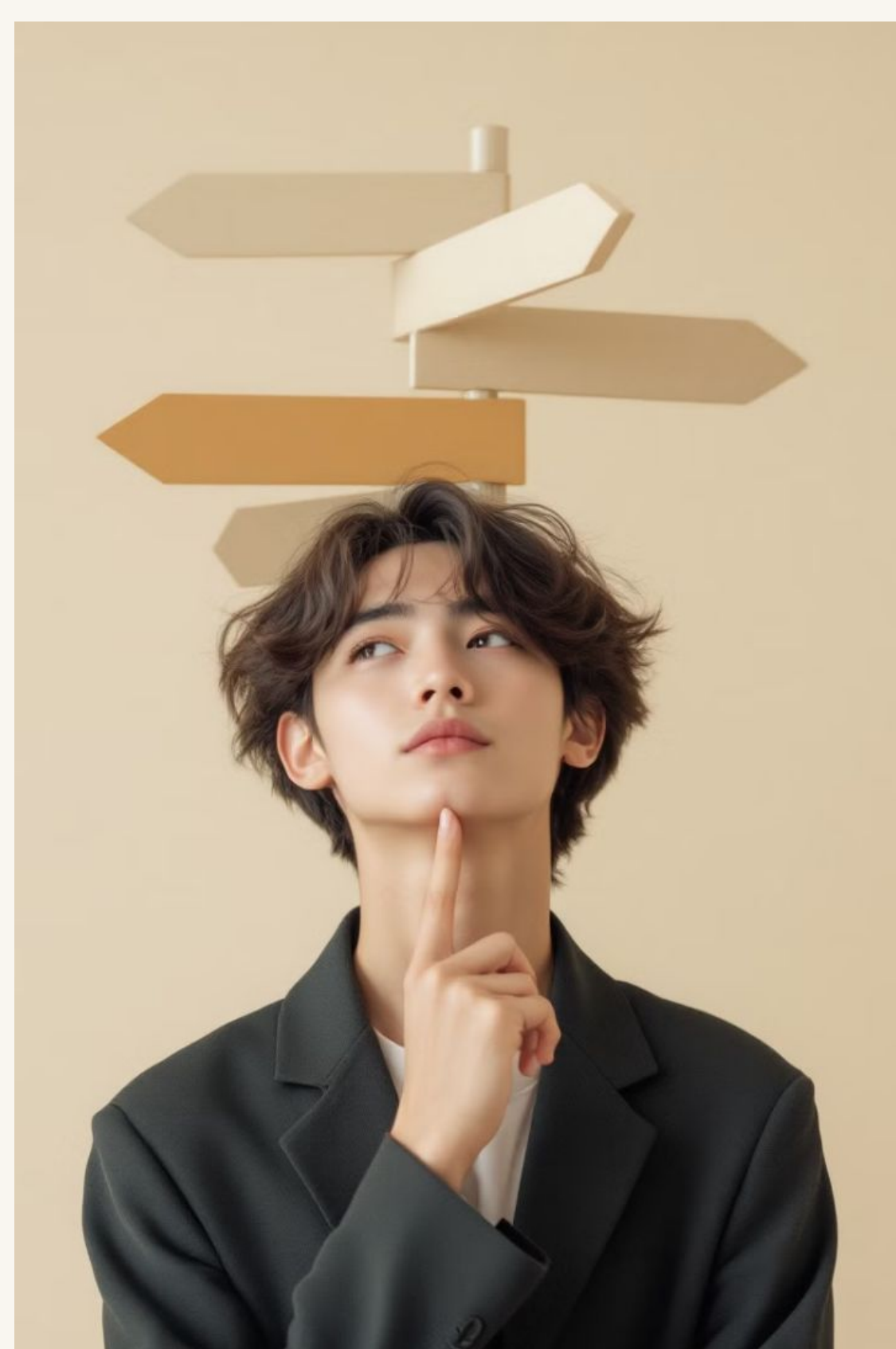
DANIEL PINEDA

Director técnico de estudios españoles y catalanes del



Marzo de 2025. V4





Toma de Decisiones



No temas decidir

Es natural tener dudas.

Arriésgate y elige con toda la información disponible.



Evita errores comunes

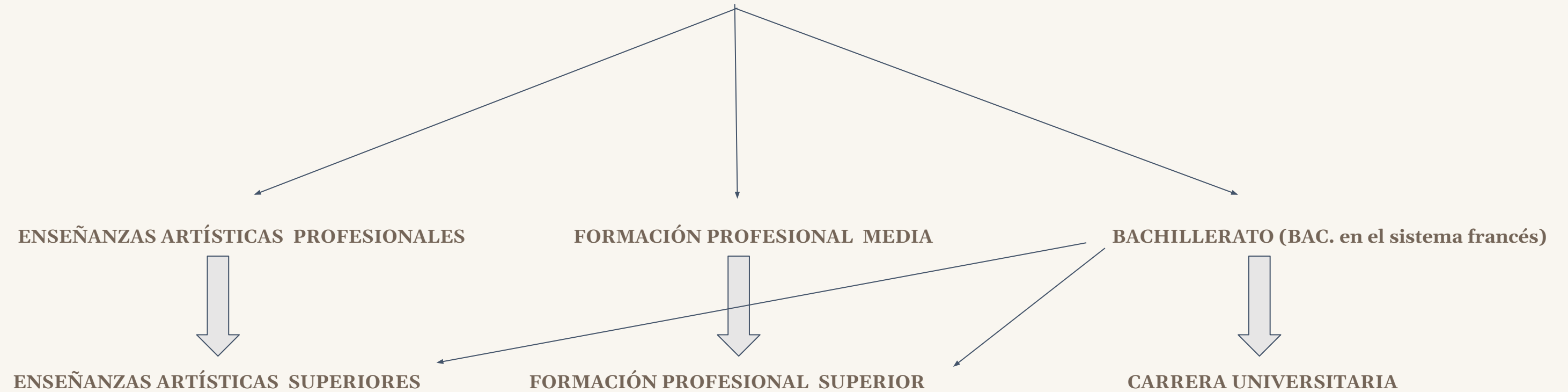
No elijas sin información, por presión o solo por las salidas laborales.

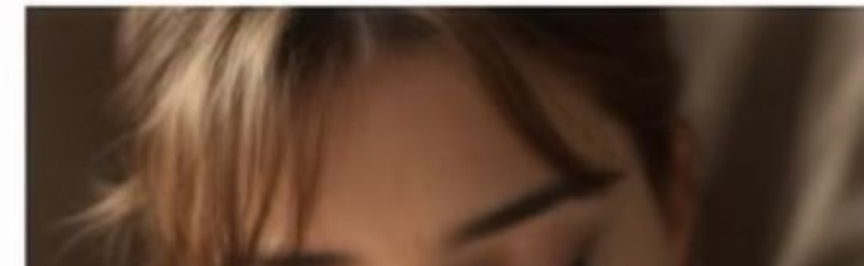
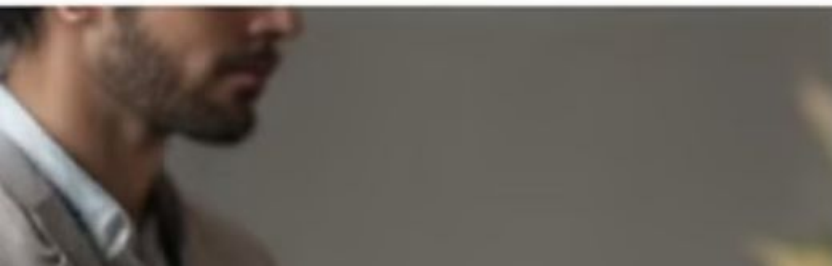


Tómate tu tiempo

Valora todas las alternativas. No decidas con prisas. Acepta que tu proyecto de orientación puede evolucionar y cambiar.

Después de 4º de ESO (fin de la Educación Secundaria Obligatoria en el sistema español) = Seconde en el sistema francés





Enseñanzas Artísticas no universitarias

1

Enseñanzas Artísticas Profesionales: 3 o 4 años tras 4^o de ESO (2nde)

Música, Danza, Artes Plásticas, Diseño (grados medio y superior).

2

Enseñanzas Artísticas Superiores: 2 a 5 años

Música, Danza, Arte Dramático, Conservación y Restauración, Diseño, Artes Plásticas.

Acceso desde Enseñanzas Artísticas Profesionales o bien con BAC homologado a bachillerato español.

Formación Profesional

1



FP de Grado Medio

Después de 4º de ESO (2nde).

Duración: 2 años.

¿Qué ciclo formativo de grado medio elijo?

Actividades Físicas y Deportivas	Imagen y Sonido
Administración y Gestión	Industrias Alimentarias
Agraria	Informática y Comunicaciones
Artes Gráficas	Instalación y Mantenimiento
Comercio y Marketing	Madera, Mueble y Corcho
Electricidad y Electrónica	Química
Energía y Agua	Sanidad
Fabricación Mecánica	Seguridad y Medio Ambiente
Hostelería y Turismo	Servicios Socioculturales y a la Comunidad
Imagen Personal	Textil, Confección y Piel
	Transporte y Mantenimiento de Vehículos

2

FP de Grado Superior

A los 18 años, con o sin alternancia dual.

Acceso desde FP Grado Medio o bien con BAC homologado a bachillerato español.

Duración: 2 años.

Carrera Universitaria

En toda la UE se mide en créditos universitarios (ECTS). Además, en España se clasifican en 5 ramas de conocimiento.



1

Bachillerato español o BAC de un país de la UE

Importancia de las asignaturas de especialidad.

2

Grado (bac+4)

A partir de los 18 años.

Grados por ramas de conocimiento.

En general, 240 créditos ECTS (4 años)

> 1 crédito universitario europeo (ECTS) = 25h de estudio y dedicación a la asignatura (incluyendo la asistencia a clases).

3

Máster (bac+5)

Especialización no necesariamente en el mismo campo del grado.

60 ECTS (1 año). También existen másteres de 120 ECTS (2 años).

4

Doctorado (bac+8)

Para investigación o trabajar en la universidad.

Materias básicas por rama de conocimiento

Artes y Humanidades	Ciencias	Ciencias de la Salud	Ciencias Sociales y Jurídicas	Ingeniería y Arquitectura
Antropología. Arte. Ética. Expresión Artística. Filosofía. Geografía. Historia. Idioma Moderno. Lengua. Lengua Clásica. Lingüística. Literatura. Sociología.	Biología. Física. Geología. Matemáticas. Química.	Anatomía Animal. Anatomía Humana. Biología. Bioquímica. Estadística. Física. Fisiología. Psicología.	Antropología. Ciencia Política. Comunicación. Derecho. Economía. Educación. Empresa. Estadística. Geografía. Historia. Psicología. Sociología.	Empresa. Expresión Gráfica. Física. Informática. Matemáticas. Química.

Materias no exhaustivas a modo de ejemplo que pueden repetirse en algunas ramas.

Estructura del BAC y Bachillerato para la nota de admisión/corte

BAC francés (/20) [el que se obtiene en el LFB]

40% = media de première y terminale.

60% = 5 exámenes puntuales (2 de especialidad)

*Con el BAC francés, por ser de la Unión Europea y dar acceso a la universidad, se puede acceder también a la universidad **pública o privada** en España, **haciendo la conversión oficial de la nota al sistema español** [.../20 → .../10] **vía la Acreditación digital Unedasis**.*



BACHILLERATO español (/10) [el que se obtiene en los institutos españoles]

60% = media de 1º bach y 2º bach si todas las asignaturas aprobadas.

40% = 4 o 5 exámenes puntuales obligatorios (1 de especialidad/modalidad)

- Esos 4 o 5 exámenes puntuales se conocen familiarmente como exámenes de “Selectividad”, cuyo nombre oficial es **PAU** (Pruebas de acceso a la universidad); los sinónimos “EBAU” o “EvAU” están obsoletos.
- Existe una fase voluntaria de las PAU con 2 exámenes de especialidad que son un bonus, para subir la nota de acceso en el caso de carreras públicas muy solicitadas, cuya base es /14. Estos puntos extra (hasta 20%+20%) solo cuentan si se aprueban. En tal caso se puede obtener una nota máxima de 10+2+2 = 14 puntos.

*Los alumnos de los liceos franceses igualmente pueden aspirar a esos 4 puntos extra voluntarios. En su caso, realizan las **PCE (pruebas de competencias específicas)** en la UNED (Universidad nacional de educación a distancia española), en la sede presencial de su ciudad. Por tanto, se trata de exámenes en español comunes en todo el estado, que se pueden preparar en las asignaturas de “Módulos” en Terminale, o fuera del LFB. También existen reconocimientos de asignaturas francesas como equivalentes a PCE.*

Las especialidades del



Las francesas : (3) en première y (2) en terminale

- Histoire géographie, géopolitique et sciences politiques
- Humanités, littérature et philosophie
- Langues, littératures et cultures étrangères/régionales : Anglais
- Langues, littératures et cultures étrangères/régionales : Espagnol
- Langues, littératures et cultures étrangères/régionales : Catalan
- Mathématiques
- Numérique et science informatique
- Physique-chimie
- Sciences de la vie et de la Terre
- Sciences économiques et sociales

Módulos : PCE españolas (1 o 2) en terminale, si universidad pública

> *Si eliges las ramas universitarias de: Artes – Humanidades – Ciencias Jurídicas y Sociales:*

- Historia del Arte
- Geografía (española)
- Empresa y negocios (Economía)
- Matemáticas aplicadas a las c. sociales

> *Si eliges las ramas universitarias de: Ciencias – Ciencias de la salud - Ingeniería y Arquitectura:*

- Biología
- Matemáticas (también conocida como “Matemáticas II”)
- Física
- Química



“Ni todas las ‘Spé’ francesas que existen ni todos los módulos para PCE españolas que hay, se proponen en nuestro Liceo, aunque sí las y los más comunes”

Cuanto más se parezcan las ‘Spé’ francesas elegidas a los Módulos, mejor se podrá abordar el contenido de estos, y también se podrá optar a equivalencias.

Equivalencias a PCE

Lista de las asignaturas francesas de terminale reconocidas como equivalentes a ‘especialidades’ españolas (PCE) en algunas Autonomías, si se obtiene como mínimo una nota de 10/20:

- ❑ Philosophie → *Historia de la Filosofía*
- ❑ Spécialité LLCE Anglais → *Inglés*
- ❑ Spécialité Mathématiques + Maths expertes (avec au moins 10/20 aussi) → *Matemáticas (también conocida como “Matemáticas II”)*
- ❑ Spécialité SVT + ens. scientifique (avec au moins 10/20 aussi) → *Biología*
- ❑ Spécialité Physique-Chimie → *Física et/ou Química*
- ❑ Spécialité Sciences de l’Ingénieur → *Física*
- ❑ Spécialité SES → *Empresa y diseño de modelos de negocio (Economía)*



Opción entre PCE y/o equivalencias en algunas Autonomías.

No hay actualmente ninguna asignatura francesa o combinación de ellas equivalente a las PCE: Geografía (española), Historia del arte, Matemáticas aplicadas a las ciencias sociales.

Dónde informarse para elegir



- **Formación Profesional y Estudios universitarios en Cataluña**, con notas de corte y PCE aceptadas según la carrera, y sus ponderaciones, carreras por ramas de conocimiento, asignaturas de los grados, número de créditos y años, idiomas de enseñanza y más:

<https://www.unportal.net/>

- **Estudios universitarios en toda España** con notas de corte: <https://yaq.es/>
- Cada universidad y Autonomía anuncia las PCE aceptadas en sus carreras públicas con sus coeficientes de ponderación: 0 - si no cuenta, 0,1 - si se tiene en cuenta, o bien 0,2 - si cuenta mucho para la carrera. Este número se multiplica por la nota que se obtiene en el examen, siempre que sea igual o superior a 5/10. **Las tablas de ponderaciones** se pueden consultar en:
<https://yaq.es/reportajes/parametros-ponderacion-selectividad-asignaturas-fase-especifica>
Recomendamos presentarse solo a PCE que ponderen con un coeficiente 0.2 para la o las carreras elegidas.

- Programa de los módulos para PCE (terminale) y modelos de exámenes: https://unedasiss.uned.es/oferta_asignaturas
- También hay mucha información directamente en las webs de las universidades.

Consejos para la elección de Especialidades



Si planeas estudiar en la universidad pública española:

1. Hay que tener en cuenta las ramas del conocimiento y siempre elegir en función de los gustos personales.
2. El programa de las PCE de terminale aporta sólidos conocimientos para el primer año en la universidad española, y no es un temario fácil, así que cuanto más base se tenga sobre los contenidos, mejor se abordarán. Es decir, es útil elegir especialidades francesas similares a las españolas. Ejemplo: Spécialité Physique-Chimie → *Física y/o Química*
3. Para estudiar en algunas Autonomías, y porque probablemente a partir de septiembre de 2026 (bac. 2027) también en Cataluña estén aprobadas las equivalencias, es interesante elegir especialidades francesas que puedan ser reconocidas, para subir nota. Ejemplo: Spécialité SES → *Economía*
4. Cada proyecto de orientación es personal y conviene informarse sobre las PCE útiles, es decir, las materias extra que ponderan en las PAU (fase voluntaria), según la carrera. Ejemplo: 'Historia del arte' no pondera para medicina y 'Biología' pondera con coeficiente 0,2.

Anexo 1: Ejemplo de obtención de la nota para una alumna de un liceo francés

Alexia quiere realizar estudios de Bioquímica en una universidad pública en España después del Bac. En esos estudios la nota de corte es de hasta /14 puntos. Ella tiene una media de **16,5/20 en el Bac** que corresponde a un **8,62/10** con la fórmula de conversión oficial.

- ✓ Se ha presentado a las **PCE** en la **UNED** en Biología y en Química con los resultados siguientes: **Biología**→ 7/10, **Química**→ 8/10
- ✓ En las pruebas del **BAC**, ha obtenido: **18/20 en SVT** (Biología) y **15/20 en Physique-Chimie** (Física/Química)

$$\text{NOTA FINAL DE ADMISIÓN UNIVERSITARIA /14} = \text{nota BAC /10} + 0,2 \times \text{nota PCE A /10} + 0,2 \times \text{nota PCE B /10}$$

Se pueden utilizar tanto las notas obtenidas en el examen de la UNED como las obtenidas en el BAC

Cálculo UNED (el caso actual de Cataluña):

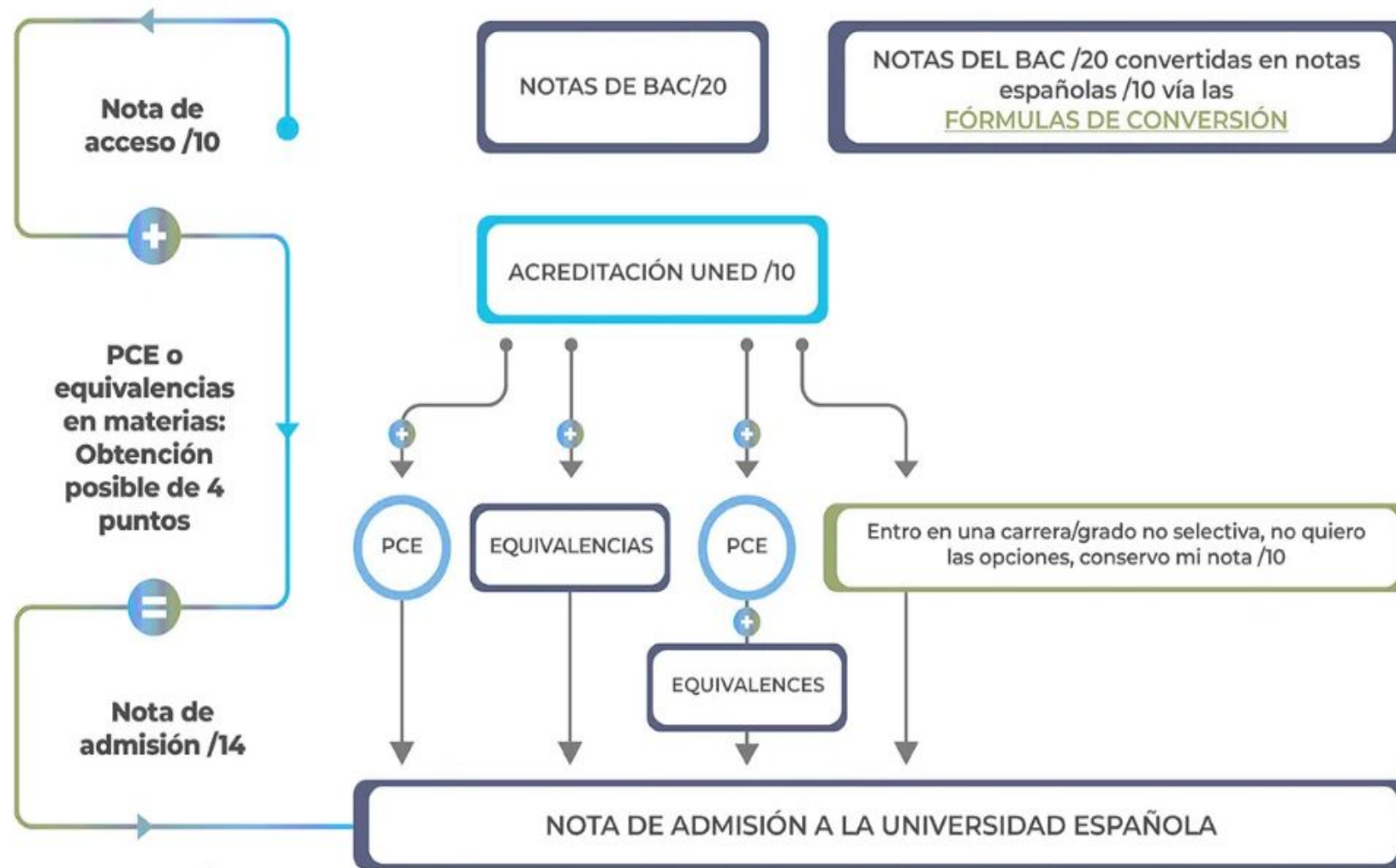
$$8,62 + 0,2 \times 7(\text{biología}) + 0,2 \times 8(\text{Química}) = 8,62 + 1,4 + 1,6 = 11,62$$

Cálculo decidiendo utilizar solo una equivalencia/reconocimiento (según Autonomías):

$$8,62 + 0,2 \times 9,22 (\text{SVT-BAC con la nota convertida}) + 0,2 \times 8(\text{Química UNED}) = 8,62 + 1,84 + 1,6 = 12,06$$

- ❖ *A pesar de que se pueden hacer hasta 6 PCE en la UNED, solo las 2 mejores notas contarán, por lo que es preferible estudiar 2 materias en profundidad que 6 por encima. Los exámenes duran 90 minutos y los/las alumnos/as con necesidades específicas pueden solicitar adaptaciones, p.ej. “tiers temps”.*
- ❖ *Las PCE se pueden realizar varias veces (en diferentes convocatorias) y se conservan las notas más altas (caducan a los dos años): las convocatorias ordinarias suelen ser en mayo y las extraordinarias en septiembre.*
- ❖ *En el cálculo de la nota final de admisión universitaria solo se tiene en cuenta una PCE de idiomas, si hay más de una. Tampoco se tiene en cuenta una PCE del idioma de la escolaridad en algunas Autonomías. Así pues, la PCE de francés no cuenta para los estudiantes de liceos franceses en algunas C. Autónomas.*
- ❖ *La UNED publica los resultados en línea, y se puede solicitar revisión de examen en los 3 días hábiles siguientes a la notificación.*

Anexo 2: Esquema para la obtención de la nota personal y fórmulas de conversión



Mención	Nota Bachillerato francés (Baccalauréat)	Fórmulas de conversión Unedasiss. BOE nº 154 del 29/06/2021
Sin mención.	De 10 a 11,99.	$(0,8372 * \text{nota} - 3,3714)$.
Assez Bien.	De 12 a 13,99.	$(0,502 * \text{nota} + 0,6579)$.
Bien.	De 14 a 15,99.	$(0,3719 * \text{nota} + 2,479)$.
Très Bien.	De 16 a 20,00.	$(0,394 * \text{nota} + 2,123)$.

Recordemos que en las universidades públicas españolas se entra por orden de nota. Y la **NOTA DE CORTE** es la nota del último estudiante que entra cada año en una carrera. Se “corta” cuando se cubre la última plaza con la nota de admisión de ese último/a alumno/a admitido/a. Así, esta nota de corte, publicada cada año, es solo indicativa/orientativa pero es útil para posicionarse y saber que con una nota de admisión personal por encima de la de corte, en teoría se puede conseguir entrar a la carrera solicitada.



Anexo 3: Particularidades de los Módulos en el LFB

- > *El LFB ofrece, en terminale, 8 asignaturas de Módulos de preparación para las 8 PCE más comúnmente aceptadas por las **carreras públicas españolas**, de entre la veintena de posibles PCE de la fase voluntaria de las PAU/Selectividad.*
- > *En **marzo del año de première** los interesados/as han de elegir módulos rellenando una ficha que se entrega en la oficina de estudios españoles y catalanes del LFB, teniendo en cuenta las siguientes disposiciones:*
 - El temario aporta sólidos conocimientos para el primer año en la universidad española.
 - Las notas de los módulos no cuentan para el BAC, pero sí para el boletín junto a la asistencia, que es obligatoria una vez inscrito/a, y es así un elemento distintivo que puede ser valorado en contextos no españoles de selección universitaria.
 - Asignaturas impartidas en español por profesores del LFB instruidos en el programa de la UNED.
 - 2 horas semanales de clase para cada módulo. Es importante tener en cuenta esta carga lectiva.
 - Posibilidad de elegir uno o dos módulos como máximo entre los propuestos. Y posibilidad de modificación o de renuncia posteriores justificadas, si el proyecto de orientación del estudiante cambia.
 - Asignaturas integradas en el horario de los alumnos/as de terminale; tradicionalmente las clases tienen lugar los martes y miércoles por la tarde en el LFB, hasta el momento de los exámenes presenciales en la sede de la UNED de Barcelona (Nou Barris) a finales de mayo del año de terminale, con resultados en junio.
 - Estas materias han de estar en relación con los estudios universitarios públicos que se deseen realizar: se han de conocer las PCE útiles, y sus coeficientes de ponderación, según la carrera elegida, para conseguir hasta 4 puntos extra en la nota de admisión/corte. Ejemplo: 'Historia del arte' no pondera para medicina y 'Biología' pondera con coeficiente 0,2.

Anexo 4: Acreditación digital UNEDasiss

La Acreditación digital Unedasiss, que tiene una validez de dos años, y que otorga el ministerio de universidades español, vía la UNED (universidad nacional de educación a distancia española), es el documento que se exige a los alumnos con bachilleratos de sistemas educativos no españoles **para acceder a la universidad pública o privada española**. En ella figurarán los datos oficiales que se hayan solicitado y abonado en <https://unedasiss.uned.es/>

<i>Solicitud en línea en marzo del año de terminale</i>	Tasas públicas UNEDasiss 2025
<p>A. Se ha de solicitar la conversión de la calificación del bac. (/20) al sistema español (base /10).</p>	<p>70€ + 45,45€ (gastos gestión acreditación)</p>
<p>B. Se ha de hacer la inscripción para las Pruebas de Competencias Específicas (PCE de la UNED). Recordemos que estas pruebas forman parte de la fase voluntaria de las PAU/Selectividad y solo pueden mejorar la nota del estudiante (hasta 4 puntos para carreras muy solicitadas con una nota de admisión/corte con base /14). Los contenidos de las pruebas son los trabajados en las clases de Módulos. Las notas se publican en la acreditación en junio.</p>	<p>Opcional: 35€ por examen</p>
<p>C. Se puede solicitar que algunas asignaturas francesas sean reconocidas como equivalentes a especialidades españolas (PCE) para conseguir los cuatro puntos extra por esa vía. La lista de asignaturas y las <u>Autonomías que lo aceptan</u> para el acceso a sus universidades públicas aparece en la diapositiva sobre las “Equivalencias”.</p>	<p>Opcional: 25€ por asignatura</p>
<p>D. Si se desea estudiar fuera de Cataluña, <u>en las otras Autonomías</u>, los alumnos que <u>no tengan nacionalidad española o de un país hispanohablante</u> deben aportar un certificado de nivel B2 de español de un organismo oficial si lo tienen. Si no es el caso, recibirán uno del Liceo que indique ese nivel (si su profesor de español confirma que lo han alcanzado). La ley no nos permite emitir de un nivel superior, ya que un nivel intermedio es el requisito de acceso a estudios universitarios en España para los no nativos, y no somos centro certificador oficial. En Cataluña no es necesario este certificado para el acceso universitario. Por otra parte, se debe elegir un segundo idioma para las carreras bilingües o para aquellas que exigen un determinado nivel de acceso con una certificación oficial. A pesar de que la lengua de enseñanza que predomina en las universidades públicas de Cataluña, Comunidad Valenciana y Baleares es el catalán, no se exige ningún certificado para el acceso universitario.</p>	<p>Opcional, y únicamente para los considerados no nativos: 25€ por idioma</p>

Homologar el título de ‘baccalauréat’ al título de bachillerato vía el Departament d’Educació de Catalunya es otro proceso opcional distinto a la Acreditación Unedasiss; dura varios meses y no está listo para julio, cuesta en torno a 70 €, y depende de cada expediente escolar, por lo que no se concede a todos los estudiantes a la postre.

Anexo 5: Etapas de la preinscripción universitaria

> *Las universidades privadas tienen su propio proceso de selección durante el año de terminale.*

> *Para el acceso universitario público en igualdad de condiciones se valora solo la nota del estudiante (véanse anexos 1 y 2). Así, en las universidades públicas, con las nota de admisión/corte en base /10, o bien en base /14 para ciertas carreras muy demandadas, es necesario realizar el proceso de “preinscripción universitaria”:*

- ✓ Se realiza en línea, a principios de **junio del año de terminale**, en cada Autonomía en la que se desea estudiar.
- ✓ Con un lista ordenada de 8 preferencias de estudios universitarios públicos por Autonomía, modificable hasta el último momento. Puede ser una lista con la misma carrera en diferentes universidades públicas de la misma Autonomía.
- ✓ Se puede escribir una calificación de bachillerato provisional y se especifica que se accede con Acreditación Unedasiss.
- ✓ Los resultados del BAC se publican a finales de junio, y hay que estar atentos a que figuren también en la Acreditación, para poner la nota definitiva en la plataforma/portal de preinscripción, y así terminar el proceso.
- ✓ Las universidades en las que el estudiante haya hecho preinscripción tienen acceso propio a la Acreditación digital Unedassis definitiva con todas las notas.
- ✓ Posteriormente, **en julio**, tiene lugar la primera asignación de plazas (en qué estudios ha sido seleccionado el estudiante) y se hace la **matrícula en la universidad** directamente.

Acceso al trámite de preinscripción universitaria en Cataluña: <https://web.gencat.cat/es/tramits/tramits-temes/Preinscripcio-universitaria>
Información sobre otras Comunidades Autónomas: <https://yaq.es/reportajes/fechas-preinscripcion-universidad-y-formularios-online>

Anexo 6: Certificados de idiomas



ESPAÑOL

El LFB no es centro certificador oficial, sin embargo, el *Real Decreto 806/1993* y la *Resolución EDU 2282/2019* nos habilitan, **en el marco del acceso a la universidad**, a emitir desde la DTECC, un certificado no oficial, gratuito, de nivel intermedio (hasta B2), para los estudiantes considerados no nativos (sin nacionalidad española o de otro país hispanohablante), que hayan cursado y aprobado, con notas acordes, las asignaturas de "español: lengua y literatura" a lo largo de su escolaridad en el Liceo.

- **Utilidad de este certificado:** aceptado para el acceso de no nativos a las universidades de otras Autonomías, validándolo previamente vía la Acreditación Unedasiss. En las universidades de Cataluña no es necesario.
- **Certificado internacional oficial recomendado para el CV:** "SIELE" o "DELE", del Instituto Cervantes. (Exámenes de pago).



CATALÁN

La *Orden VCP/233/2010* habilita al *Departament d'Educació de Catalunya* a emitir un certificado de lengua catalana *por escolaridad*, gratuito, a todos los estudiantes que hayan cursado y aprobado las asignaturas de "català: llengua i literatura". Tendrá un nivel intermedio (hasta B2) o avanzado (hasta C1), según el número efectivo de cursos a lo largo de la escolaridad y la valoración del comité del servicio público. Por ello, es requisito para su solicitud: el expediente escolar completo del estudiante en el LFB desde primaria (gratuito), el Graduado escolar en ESO homologado (gratuito) y el Título de bachiller homologado (de pago) si se ha obtenido. Actualmente, el catalán no es un requisito de acceso para las universidades, aunque las clases se puedan impartir en esta lengua en tres Autonomías.

- **Utilidad de este certificado:** otorgado varios meses después del BAC, se acepta en el mundo laboral en Cataluña.
- **Certificado internacional oficial recomendado para el CV:** "Certificat de català del Departament de Política Lingüística". (Exámenes de pago).